



БАЗОВАЯ  
ПРОФЕССИОНАЛЬНАЯ  
ОБРАЗОВАТЕЛЬНАЯ  
ОРГАНИЗАЦИЯ



ФЕДЕРАЛЬНЫЙ  
МЕТОДИЧЕСКИЙ ЦЕНТР  
ПО ИНКЛЮЗИВНОМУ  
ОБРАЗОВАНИЮ



РЕСУРСНЫЙ  
УЧЕБНО-  
МЕТОДИЧЕСКИЙ  
ЦЕНТР

**СПРАВОЧНИК  
ТОП 10 ПРОФЕССИЙ  
ДЛЯ ДЕТЕЙ С ОГРАНИЧЕННЫМИ  
ВОЗМОЖНОСТЯМИ ЗДОРОВЬЯ  
КЕМЕРОВСКОЙ ОБЛАСТИ - КУЗБАССА**

**Новокузнецк**

**2023**

# СОДЕРЖАНИЕ

<b>ВВЕДЕНИЕ</b> .....	3
<b>1. КЛАССИФИКАЦИЯ ПРОФЕССИИ ПО ТИПУ</b> .....	3
<b>2. ФОРМЫ ОБУЧЕНИЯ</b> .....	6
<b>3. ПЕРЕЧЕНЬ МЕДИЦИНСКИХ ПРОТИВОПОКАЗАНИЙ ПРИ РАЗЛИЧНЫХ НАРУШЕНИЯХ У ДЕТЕЙ С ОГРАНИЧЕННЫМИ ВОЗМОЖНОСТЯМИ ЗДОРОВЬЯ</b> .....	7
<b>4.1. ШВЕЯ</b> .....	9
<b>4.2. ШТУКАТУР</b> .....	10
<b>4.3. СЛЕСАРЬ-САНТЕХНИК</b> .....	11
<b>4.4. ОБЛИЦОВЩИК-ПЛИТОЧНИК</b> .....	13
<b>4.5. МАЛЯР</b> .....	15
<b>4.6. СЛЕСАРЬ-РЕМОНТНИК</b> .....	18
<b>4.7. СТОЛЯР СТРОИТЕЛЬНЫЙ</b> .....	20
<b>4.8. РАБОЧИЙ ЗЕЛЕННОГО ХОЗЯЙСТВА</b> .....	22
<b>4.9. ГОРНИЧНАЯ</b> .....	23
<b>4.10. ОБУВЩИК ПО РЕМОНТУ ОБУВИ</b> .....	25
<b>5. ПЕРЕЧЕНЬ РАБОТОДАТЕЛЕЙ</b> .....	27
<b>6. РАБОТНИКИ-ИНВАЛИДЫ: ЧТО ДОЛЖЕН ЗНАТЬ РАБОТОДАТЕЛЬ</b> .....	29
<b>СПИСОК ИСТОЧНИКОВ</b> .....	31

## ВВЕДЕНИЕ

Одним из основных условий социально-трудовой адаптации молодежи с ограниченными возможностями здоровья является получение профессии, соответствующей как индивидуальным профессиональным интересам и способностям, так и состоянию здоровья. Получение детьми с ограниченными возможностями здоровья профессионального образования является одним из основных и неотъемлемых условий их успешной социализации, обеспечения полноценного участия в жизни общества, эффективной самореализации в различных видах профессиональной и социальной деятельности.

А как правильно выбрать профессию, которая подходит именно тебе? Этот выбор, действительно, сложен. Чтобы не ошибиться, необходимо знать мир профессий, правила выбора профессии, а также учитывать свои интересы, способности и состояние здоровья.

Профессиональный труд предъявляет к человеку конкретные требования со стороны здоровья, физиологических и психологических особенностей, уровня и качества образовательной подготовки. Удачный выбор - оптимальное соотношение ваших личностных особенностей, способностей, интересов, здоровья и требований профессии.

На сегодняшний день в мире насчитывается огромное количество профессий. Для того чтобы сориентироваться в мире профессий, были созданы их классификации. Самая известная типология профессий по предмету труда. Предмет труда - это то, на что направлен труд человека. Поскольку профессий в мире существует огромное количество, то и предметов труда большое разнообразие.

Предметом труда могут быть: природные явления, процессы, совершающиеся во взаимодействии человека с живой и неживой природой, а также сами люди, которых лечат, обучают, воспитывают, обслуживают, развлекают; разнообразные технические устройства; материалы, энергия; знаковые системы и процессы взаимодействия с ними; художественные образы литературы, живописи, графики, скульптуры. Все профессионалы в ходе своей трудовой деятельности взаимодействуют, как правило, с несколькими предметами труда. Однако один из них всегда является основным, ведущим.

В итоге выделяют пять основных типов профессий по предмету труда: человек, техника, природа, знаковая система, художественный образ.



## 1. КЛАССИФИКАЦИЯ ПРОФЕССИИ ПО ТИПУ



### **«Человек-техника»**

Профессии, связанные с созданием, монтажом, сборкой и наладкой техники, строительством. Большинство профессий этого типа требуют эмоциональной сдержанности, повышенного чувства ответственности, т.к. работники этой сферы часто имеют дело со сложными механизмами и приборами, и допущенные ими ошибки могут иметь серьезные последствия. Представители данных профессий могут длительное время работать при ограниченных контактах с людьми. Таким образом, тип "человек-техника" требует от работника высокого уровня развития наглядно-образного мышления, технической осведомленности и сообразительности, хороших двигательных навыков, ловкости.



### **«Человек-человек»**

Профессии, связанные с медицинским и бытовым обслуживанием, обучением, воспитанием и правовой защитой. Профессии данного типа предъявляют высокие требования к таким качествам работника, как умение устанавливать и поддерживать деловые контакты, понимать состояние других людей, проявлять выдержку, спокойствие и доброжелательность, эмоциональную устойчивость. Таким образом, главное содержание труда в профессиях этого типа сводится к взаимодействию между людьми.



### **«Человек-знаковая система»**

Профессии, связанные с текстами, цифрами, формулами, таблицами, чертежами, картами, схемами, звуковыми сигналами. Большинство профессий этой группы требуют терпения, аккуратности, систематичности в работе, четкого следования правилам, инструкциям; некоторые из них характеризуются ограниченными контактами с окружающими. Следовательно, для успешной деятельности в данной группе профессий необходимы способности к абстрактному мышлению, оперированию числами, длительному и устойчивому сосредоточению внимания, способность воспринимать большие объемы информации и хорошая память.



### **«Человек-природа»**

Профессии, связанные с изучением живой и неживой природы, с уходом за растениями и животными, профилактикой и лечением их заболеваний. В данный тип входят и некоторые медицинские специальности, а также химия, экология. Представителей этого типа профессий объединяет одно очень важное качество - любовь к природе, миру животных и растений, поэтому для них важны такие качества, как знание мира природы, интерес к биологии, способность предвидеть и оценивать изменчивые природные факторы, ответственность, наблюдательность.



### **«Человек-художественный образ»**

Профессии, связанные с созданием, проектированием, моделированием художественных произведений, с воспроизведением, изготовлением различных изделий по эскизу, образцу. Для профессий этой группы значимым является эстетическое восприятие окружающего мира, развитый художественный вкус, чувствительность, богатое и развитое воображение, способность заметить в обычном, что-то новое, особенное, исключительное.

Как же во всем этом многообразии типов и видов профессиональной деятельности понять, какая профессия будет соответствовать твоим возможностям? Что тебе для этого необходимо? И ещё много других вопросов встают перед юношами и девушками. К сожалению, никто не сможет сделать выбор за тебя. Только ты в ответе за принятие решения по выбору профессии, специальности.

Выбор профессии - это задача на оптимальное решение, причем задача со многими неизвестными, а иногда - приближенными, неверными данными. Поэтому не исключены и ошибки. Но чем серьезней и осознанней человек будет относиться к этой задаче, тем меньше ошибок он совершит.

Для того, чтобы разобраться в этом, есть одна универсальная формула, которая поможет любому человеку сделать правильный выбор.

### **Хочу + Могу + Надо = Профессия для меня**

**ХОЧУ** - это твои интересы и склонности. Это всё, что ты делал или делаешь по собственной инициативе и желанию. Это твои разнообразные хобби и интересы, чем ты занимаешься в свободное время. Таким образом, если от выбранной профессии ты будешь получать удовольствие, то охотнее и эффективнее будешь выполнять свою работу. Так, ты сможешь быстрее стать профессионалом, и у тебя появится больше возможностей получения престижной и высокооплачиваемой работы.

**МОГУ** - твои способности, возможности здоровья. «Могу» включает в себя рассмотрение тех видов деятельности, которые тебе по силам в соответствии с состоянием здоровья. Необходимо учитывать уровень своих знаний, умений и навыков в разных сферах деятельности. Всегда найдётся что-то, что тебе даётся легко, без особых усилий и с хорошими результатами.

**НАДО** - возможность трудоустроиться, спрос на рынке труда. К сожалению, кроме пожеланий существуют ещё и условия, которые от нас не зависят. Например, к этому относится реальная ситуация спроса на выбираемую профессию на рынке труда.

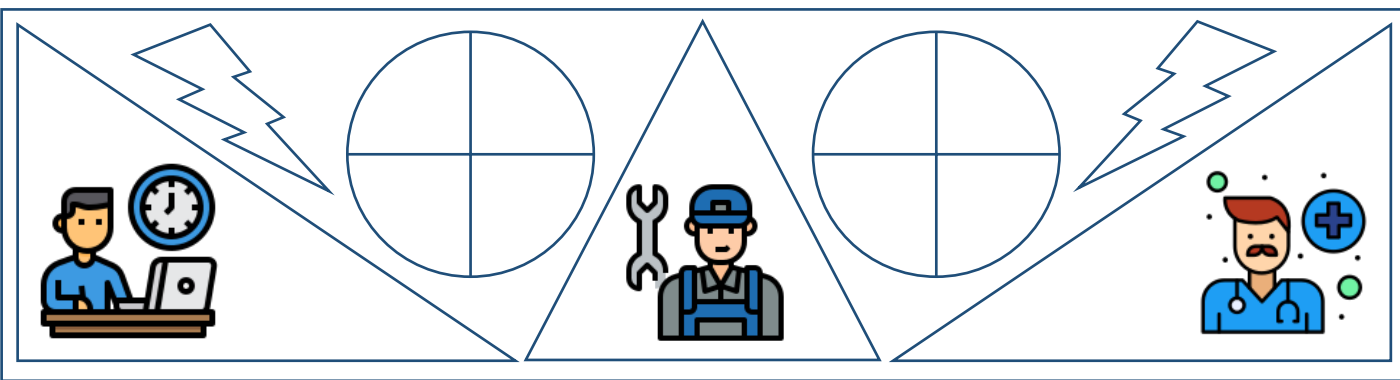
Применяя эту формулу, необходимо быть предельно осторожным, чтобы не совершить ошибок. Самые распространённые из них:

1) *на этапе «Хочу»:* Решение принимается несамостоятельно. Стоит серьезно подумать над тем, действительно ли это твой выбор? Не согласился ли ты с аргументами родителей? Несомненно, у них больше опыта и мыслят они практично, но ведь именно тебе предстоит работать по этой специальности. Или, может быть, ты хочешь работать вместе с другом, и выбираешь профессию за компанию? Подумай, чего же действительно хочешь именно ты?

2) *на этапе «Могу»:* незнание своих способностей, не понимание их соотношения с профессией. Еще раз нужно серьезно подумать, ведь мечтать можно о чём угодно. Сможешь ли ты выполнять все требования, что ставит перед тобой профессия (специальность) специальность? Учитываешь ли ты свои психологические особенности, личностные качества, состояние здоровья? К примеру, любить животных и быть ветеринаром совершенно разные вещи.

3) *на этапе «Надо»:* игнорирование конкурентоспособности профессии (специальности). Знаешь ли ты наверняка, что на рынке труда нужен реально специалист твоего профиля? Может быть престижная профессия (специальность), что ты себе подобрал, совсем не нужна на рынке, и специалистов этого профиля переизбыток, и ты окажешься без работы? Тогда, может, стоит пойти на компромисс и заняться другой работой, зато твой труд будет необходим, и ты всегда найдёшь работу.

Используй эту формулу при выборе профессии. Не забывай про ошибки и возможность появления преград на пути к профессиональному успеху.



## 2. ФОРМЫ ОБУЧЕНИЯ

Для удобства получения профессии в системе профессионального образования обучение осуществляется в различных формах: очная, очно-заочная (вечерняя) и заочная.

**Очная** - одна из основных форм обучения в ВУЗе, которая построена на непосредственном, личном общении с преподавателем на лекциях и семинарах в максимальном объеме, что способствует приобретению глубоких знаний, составляющих основу качественного образования. На лекциях студенты получают необходимый теоретический материал, который позже закрепляется на занятиях. Методы проведения практических занятий варьируются в зависимости от тематики учебного курса и включают в себя: разбор и решение практических задач, обсуждение тем курса, проведение лабораторных работ и т.д.

**Заочная** - это форма организации учебного процесса, которая сочетает в себе черты дневного (очного) образования и самообучения. Данная форма обучения предполагает большой объем самостоятельной работы обучающихся в ВУЗе над учебным материалом. Как правило, посещение занятий происходит 2 раза в год длительностью 2025 календарных дней.

**Очно-заочная** занимает промежуточное место между очной и заочной формами. В отличие от очной формы обучения занятия на очно-заочной (вечерней), как правило, проводятся несколько раз в неделю. В отличие от заочной очно-заочная (вечерняя) предполагает систематические аудиторские занятия (лекции, семинары, практические занятия) в течение всего учебного года.

При реализации образовательных программ могут использоваться различные образовательные технологии, в том числе дистанционные образовательные технологии и электронное обучение, которое предполагает использование в обучении информационных технологий, технических средств, а также использование информационно-телекоммуникативных сетей (Интернет).

**Дистанционное обучение** - обучение, позволяющее каждому ребенку с ограниченными возможностями здоровья найти оптимальный для себя способ получения образования и успешной адаптации в жизни.

Данная форма получения образования приобретает все большую популярность, особенно в профессиональном обучении. При этом под дистанционными образовательными технологиями понимаются образовательные технологии, реализуемые в основном с применением информационных и телекоммуникационных технологий при опосредованном или не полностью опосредованном взаимодействии обучающегося и педагогического работника. Включение в систему образования детей с ограниченными возможностями здоровья (нарушениями опорно-двигательного аппарата различной степени выраженности; нарушениями зрения, нарушениями слуха и речи; заболеваниями сердечно-сосудистой системы и другими внутренними болезнями, значительно ограничивающими двигательную активность) технологий дистанционного обучения позволяет не только усовершенствовать и повысить качество образования, но и дает школьникам возможность виртуального общения, знакомства и обмена мнениями в компьютерной сети, т.е. содействует их интеграции в социум посредством Интернет технологий. Для ребенка с ограниченными возможностями здоровья это открывает пути в новый мир, дает возможность реализовать себя и свои потребности.

Целью применения электронного обучения, дистанционных образовательных технологий является обеспечение доступности образования. Образовательные программы могут быть реализованы исключительно с применением дистанционных образовательных технологий, а значит, допускается полное отсутствие аудиторной нагрузки, т.е. студентам нет необходимости посещать учебное заведение. Также при освоении образовательных программ посредством электронного обучения, дистанционных образовательных технологий возможно составление индивидуального учебного плана и календарного учебного графика в пределах срока обучения.

Итак, учитывая все аспекты выбора профессии и рекомендации, представленные в справочнике, которые отражают соответствие между желаемой и возможной профессиональной деятельностью, ты можешь совершить оптимальный выбор профессии, которая позволит тебе успешно реализоваться в современном обществе.

### 3. ПЕРЕЧЕНЬ МЕДИЦИНСКИХ ПРОТИВОПОКАЗАНИЙ ПРИ РАЗЛИЧНЫХ НАРУШЕНИЯХ У ДЕТЕЙ С ОГРАНИЧЕННЫМИ ВОЗМОЖНОСТЯМИ ЗДОРОВЬЯ

Виды нарушений	Противопоказания
Нарушения психических функций (умеренные нарушения эмоций, воли, поведения)	Работа, связанная: со значительными физическими, умственными и нервно-психическими нагрузками (вибрация, шум, заданный высокий темп деятельности, строго регламентированный ритм труда, длительная сосредоточенность внимания, высокая точность выполнения работ, работа на конвейере, у движущихся механизмов, вынужденная рабочая поза, длительное наблюдение за видеомонитором, материальная ответственность, работа, предполагающая очень частый контакт с людьми); с обслуживанием действующих агрегатов, представляющих опасность для окружающих (водительские профессии, дежурные по электростанциям и т.п.); с процессами применения, выделения и производства опасных и вредных химических веществ.
Нарушения интеллекта, мышления (умственная отсталость легкая)	Работа: на высоте; связанная с применением токсических химических веществ, стекловолокон, органических лаков, клея на органических растворителях, высоких и низких температур, СВЧ; связанная с нервно-психическим напряжением, с подсчетами и необходимостью принятия быстрых самостоятельных решений.
Умеренные и выраженные нарушения речи (заикание)	Работа, связанная: со значительными нервно-психическими нагрузками; с постоянным контактом с людьми; с воздействием выраженного производственного шума; с подачей словесных сигналов.
Умеренные нарушения зрения (слабовидение высокой и средней степени)	Работа: связанная со значительным физическим напряжением; связанная с длительным напряжением зрения; связанная с наблюдением за экраном видеотерминала; связанная с опасностью глазного травматизма; в запыленных условиях; в условиях недостаточной освещенности, пульсации освещенности, избыточной яркости, прямой и отраженной слепящей блескости.
Стойкие умеренные нарушения слуха (стойкое понижение слуха любой этиологии)	Работа: требующая хорошего слуха или общения с людьми; связанная с токсическими веществами; в неблагоприятных метеорологических условиях (повышенная влажность, переохлаждение, частая и резкая смена температуры окружающего воздуха, повышенное или пониженное барометрическое давление); связанная с воздействием интенсивного шума, инфразвука, ультразвука, вибрации.
Умеренные нарушения двигательных функций нижних конечностей	Работа, связанная: со значительным физическим напряжением; с вынужденным положением тела; с частым подъемом и спуском по лестнице, с длительным пребыванием на ногах.



<p>Умеренные нарушения функции дыхания (хронический бронхит, хроническая пневмония, бронхиальная астма)</p>	<p>Работа: в неблагоприятных метеорологических и микроклиматических условиях (высокая и низкая температура, резкие перепады температуры и давления, значительная относительная влажность); связанная с воздействием на дыхательные пути раздражающих и токсических веществ, аллергенов, канцерогенов, аэрозолей, пыли, с аллергенами; связанная со значительным физическим или нервно-психическим напряжением; в ночную смену, с длительным напряжением внимания, с длительной ходьбой; связанная с быстрым предписанным темпом.</p>
<p>Умеренные нарушения обмена веществ и внутренней секреции (сахарный диабет)</p>	<p>Работа: связанная со значительным физическим или нервно-психическим напряжением, стрессами; связанная с обследованием действующих электромеханических установок; связанная с длительными командировками, ночными сменами; требующая постоянного напряжения внимания или предписанного ритме; связанная с вибрацией, токсическими веществами, воздействием сосудистых и нейротропных ядов; в неблагоприятных метеоро-, климатических и санитарно-гигиенических условиях.</p>
<p>Умеренные нарушения функций пищеварения (язвенная болезнь желудка и двенадцатиперстной кишки)</p>	<p>Работа: связанная с постоянным или эпизодическим значительным физическим или нервно-психическим напряжением; связанная со стрессовыми ситуациями; в ночную смену; связанная с быстрым предписанным темпом; с длительным вынужденным положением и сотрясением тела, травматизацией подложечной области; связанная с воздействием токсических веществ, связанная с профессиональными вредностями (УВЧ, лучевые, коротковолновые установки); связанная с невозможностью соблюдения пищевого режима, режима труда и отдыха (длительные и частые разъезды и командировки, ночные смены); в контакте с расторопными веществами (с парами концентрированных кислот и щелочей), гипотоксичными веществами (производные бензола, металлы и их соединения свинец, ртуть, мышьяк, фосфор, марганец); в неблагоприятных метеоро- и климатических условиях.</p>
<p>Заболевания сердца или нарушения артериального давления (в том числе сердечная недостаточность, стенокардия, аритмия, гипертоническая болезнь)</p>	<p>Работа, связанная: со значительными физическими и нервно-психическими нагрузками (вынужденная рабочая поза, невозможность соблюдения режима, длительные командировки); с неблагоприятными микроклиматическими условиями труда (резкие перепады температуры, охлаждение, повышенная температура и влажность, радиационные излучения).</p>
<p>Выраженные физические недостатки, параличи, отсутствие конечностей</p>	
<p>Судороги, потеря сознания (эпилепсия)</p>	<p>Работа, связанная: со значительными физическими, умственными и нервно-психическими нагрузками (вибрация, шум, заданный высокий темп деятельности, строго регламентированный ритм труда, длительная сосредоточенность внимания, высокая точность выполнения работ, работа на конвейере, у движущихся механизмов, вынужденная рабочая поза, длительное наблюдение за видеомонитором, материальная ответственность, работа, предполагающая очень частый контакт с людьми); с экстремальными — условиями деятельности (пребывание на высоте, у огня); со стрессовыми ситуациями; с возможным риском для жизни и здоровья; с принятием быстрых и ответственных решений; с возможным применением оружия, управлением транспортным средством, ночными сменами) и т.д.</p>



## 4. ПРОФЕССИОГРАММЫ

### 4.1. ШВЕЯ



**Швея** - специалист по изготовлению изделий из ткани кожи и других материалов. В отличие от портного, который занимается раскройкой, или модельера, который придумывает модели одежды, швея отвечает лишь за качественный пошив изделия. В ее основные обязанности входит пошив, отделка края и итоговая подгонка изделия. Такие мастера работают в ателье, мастерских, на фабриках и заводах. Но все чаще представители этой профессии стараются получить навыки ведения бизнеса и работать самостоятельно.

#### **Разряды**

В профессии швея есть деление на разряды. I и II разряды присваиваются выпускникам колледжей или техникумов после успешной сдачи всех экзаменов и защиты дипломной работы. Швея с III разрядом может подшивать, укорачивать или удлинять изделие, работать с хлопчатобумажными тканями, сшивать простые детали. IV разряд подразумевает умение обрабатывать внешние детали, края, петли и пуговицы с двойной иглой, проводить пошив изделия средней сложности, работать с шерстью и нейлоном. Швея V разряда самостоятельно может сшить изделие, обработать изогнутые края, перешить одежду, используя любые материалы для этого. VI разряд – самый высокий, это высшая квалификация. Швея может выполнять заказы любой сложности и стоимости, работать с многослойными изделиями.

#### **Плюсы**

– *Самореализация.* Швея с опытом работы может открыть собственное производство по пошиву одежды. Отличный вариант стать самозанятым.

– *Быстрое и доступное обучение.* В достаточно короткий срок можно получить профессию и сразу после техникума устроиться на работу на фабрику или в ателье.

– *Возможность шить одежду для себя и семьи.* При наличии оборудования дома можно пополнить гардероб достаточно интересными и стильными вещами.

#### **Минусы**

– Работа в одном положении тела. На больших производствах швея часто работает, не отрывая головы от швейного станка. Высокая нагрузка на позвоночник, ухудшение кровотока - все это оказывает пагубное воздействие на здоровье.

– Ухудшение зрения. В основном зрение ухудшается из-за длительной работы с мелкими деталями и нагрузки на глаза.

#### **Медицинские ограничения:**

Профессия швеи не рекомендуется: лицам с заболеваниями опорно-двигательного аппарата, с нарушением функций работы рук, варикозным расширением вен, с заболеванием глаз, психическими расстройствами, хроническими заболеваниями бронхолегочной системы; аллергическими реакциями на пыль, продукты животного и растительного происхождения, полимерные материалы.

#### **Где получить образование**

В России много учебных заведений, где готовят мастеров по изготовлению одежды. Получить профессию швея можно в техникумах, колледжах и университетах. Есть даже краткосрочные курсы. Правда, они больше подойдут тем, кто хочет либо повысить квалификацию, либо освоить самые азы, чтобы понять, стоит ли учиться дальше.

#### **Медицинские ограничения:**

Медицинские ограничения для швеев: заболевания опорно-двигательного аппарата; нервной системы; сердечно-сосудистой системы; органов слуха и зрения; иммунной системы; различные формы аллергий (в особенности на пыль); физические ограничения (ограничения подвижности).

#### **Профессиональные учебные заведения Кемеровской области - Кузбасс:**

- ГПОУ г. Кемерово
- ГПОУ г. Новокузнецка
- ГПОУ «Калтанский многопрофильный техникум»
- ГПОУ «Кузбасский многопрофильный техникум»

–ГПОУ «Яшкинский техникум технологий и механизации»

### ***Востребованность***

О востребованности профессии швея говорить не приходится говорить. Большинство магазинов и модных шоу-румов предлагают одежду стандартных размеров, не учитывая индивидуальные особенности фигуры и пожелания каждого клиента. Это особенно важно, если нужен наряд на особый случай. Тогда без помощи швеи не обойтись. Да и такие простые, казалось бы, действия, как замена молнии или подгонка брюк по росту, мы доверяем профессиональной швее.

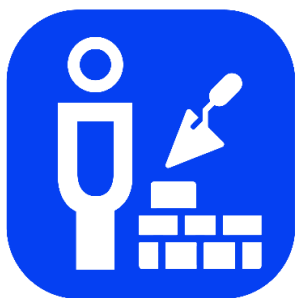
### ***Устройство на работу и карьера***

Учебные программы колледжей и техникумом предусматривают обязательную производственную практику. Она позволяет приобрести практические навыки и первый профессиональный опыт. Получив образование, швея может устроиться на работу в мастерскую, в ателье или на фабрику. Рабочие обязанности и задачи будут зависеть от присвоенного разряда. По мере приобретения опыта швея может повысить свой разряд, но для роста в карьере стоит освоить смежные профессии, например модельер и портной, так как эти специальности подразумевают более широкий круг задач.

### ***Перспективы в будущем***

Мы постоянно нуждаемся в бытовых услугах, которые может оказать только швея: подшить брюки, заменить фурнитуру на одежде, починить разорвавшийся шов. Вроде бы незначительные действия, но стоит попробовать сделать это самостоятельно, и становится ясно, что без профессионала не обойтись. Поэтому и спрос на эту профессию большой. Таким он и останется в ближайшее время, ведь ни один компьютер не заменит ручную работу и индивидуальный подход к каждому клиенту.

## **4.2. ШТУКАТУР**



Без штукатурки не завершится строительный процесс. Чтобы объект был вовремя сдан в эксплуатацию, нужно специальными растворами отделать его внешние и внутренние стены.

### ***Рейтинг профессии***

- Востребованность 77%
- Оплачиваемость 67%
- Конкуренция 51%
- Входной барьер 70%
- Перспективы 61%

***Штукатур*** - это рабочий, который специализируется на внутренней и наружной отделке сооружений и зданий. Название профессии происходит от итальянского слова stucco, что означает «замазка».

### ***История профессии***

Первые достоверные сведения о нанесении на стены штукатурки относятся к V тысячелетию до нашей эры, в Древнем Египте для этих целей использовались мягкие гипс и глина. На территории современной России (Таманский полуостров) в VI веке до н.э. существовала древнегреческая колония Гермонецца, в которой храмы и дома богатых людей были отделаны декоративной штукатуркой. В степной зоне Древней Руси люди обмазывали глиной стены своих жилищ, что, по сути, равноценно отделке современной смесью из цемента, гипса, извести, полимеров, песка и воды.

Техники обработки поверхностей на протяжении веков неоднократно менялись, появлялись все новые методы, но суть оставалась та же – придать зданию законченный вид и защитить стены от разрушения. В современном строительстве важную роль сыграло изобретение цемента, который создавался путем обжига нескольких других материалов (извести, гипса, глины).

### ***Описание профессии***

Штукатуры обычно работают в составе строительной бригады. В основном они имеют еще несколько дополнительных специализаций, чаще всего маляра. Поэтому, кроме непосредственно отделки стен цементным раствором, они еще готовят поверхность под покраску, наносят лакокрасочный состав или клеят обои.

Штукатуры подключаются на финальной стадии, когда основные земляные, сварочные, монтажные, каменные работы уже завершены. Рабочие зачищают поверхности, готовят необходимые

растворы и наносят их на стены вручную или с использованием затирочной машины. При этом могут быть применены разнообразные техники по желанию заказчика.

**Профессиональные учебные заведения Кемеровской области - Кузбасс:**

- ГПОУ г. Кемерово
- ГПОУ г. Новокузнецка
- ГПОУ «Калтанский многопрофильный техникум»
- ГПОУ «Кузбасский многопрофильный техникум»
- ГПОУ «Прокопьевский строительный техникум»
- ГПОУ «Яшкинский техникум технологий и механизации»

**Обязанности на работе**

- предварительная подготовка поверхности к обработке (промазывание олифой, грунтовка, разметка);
- замешивание необходимых растворов (декоративных, шпаклевочных, тепло- и гидроизоляционных);
- заделка швов на стыке панелей;
- оштукатуривание потолков, стен, откосов (дверные и оконные); ошкуривание поверхности до гладкого состояния, готового под покраску или оклейку обоями;
- выполнение ремонта поврежденной штукатурки.

**Плюсы профессии:**

возможность освоить ее самостоятельно в любом возрасте, востребованность специалистов при строительстве новых домов и ремонте уже существующего жилого фонда, неплохой заработок.

**Минусы:**

необходимость весь день работать физически, часто в неудобном положении, поднимать тяжести (мешки, емкости с водой и готовым раствором), пребывание во вредных условиях (цементная и гипсовая пыль, песок), а иногда в холодных помещениях. Это нередко приводит к возникновению аллергий и профессиональных заболеваний, особенно часто мучает кашель.

**Как построить карьеру**

Профессия штукатур относится к рабочим, поэтому больших карьерных перспектив для нее нет, хотя можно возглавить бригаду. Также распространен такой вариант, когда сколачивается команда, выполняющая ремонтные работы в домах и квартирах по индивидуальным заказам.

**Перспективы профессии**

Каждый человек хочет жить в красивом и благоустроенном жилье, поэтому штукатур делает полезное для общества дело. Эта профессия всегда будет востребована, а за качественную работу люди готовы хорошо платить.

### 4.3. СЛЕСАРЬ-САНТЕХНИК



**Описание профессии**

Сантехник занимается монтажом, эксплуатацией и ремонтом систем канализации, отопления, вентиляции, водо-, тепло- и газоснабжения.

Основные виды деятельности сантехника связаны с осуществлением работ по монтажу сантехнических систем и оборудования, а также систем обеспечения микроклимата, с устранением неполадок в них в соответствии с проектом производства работ, рабочими чертежами и требованиями нормативных документов.

К обязанностям сантехника относятся обеспечение исправного состояния, надежной и безаварийной работы обслуживаемых систем центрального отопления, водоснабжения, канализации и водостоков, их правильной эксплуатации, осуществление качественного планового и экстренного ремонта и замена сантехнического оборудования, участие в ликвидации неисправностей в работе сантехнических систем, их ремонте и монтаже, осуществление комплексных испытаний санитарно-технических систем, их ревизия и испытание после ремонта.

**Требования к индивидуальным особенностям специалиста**

Для успешной деятельности в качестве слесаря необходимо наличие следующих личностных и

профессионально-важных качеств:

- пространственное мышление;
- острое зрение;
- точный глазомер;
- подвижность тела и точная мелкая моторика (ловкость и координация движений рук);
- выраженная склонность к ручному труду;
- физическая сила и выносливость;
- способность к концентрации внимания;
- хорошая зрительно-моторная координация;
- эмоциональная устойчивость;
- техническая сообразительность и точность в действиях;
- сдержанность и вежливость в общении с людьми.

#### **Медицинские противопоказания**

–Заболевания центральной нервной системы различной этиологии с двигательными и чувствительными нарушениями, расстройствами координации, когнитивными и интеллектуальными нарушениями.

–Заболевания, сопровождающиеся расстройствами сознания: эпилепсия и эпилептические синдромы различной этиологии и др.

–Психические заболевания с тяжелыми, стойкими или часто обостряющимися болезненными проявлениями.

–Гипертоническая болезнь III стадии.

–Хронические болезни сердца и перикарда с недостаточностью кровообращения I-II степени.

–Ревматизм.

–Активные формы туберкулеза любой локализации.

–Хронические заболевания опорно-двигательного аппарата с нарушениями функции 3 и более степени.

–Миопия высокой степени или осложненная близорукость.

–Аллергические заболевания органов дыхания.

#### **Требования к профессиональной подготовке**

Сантехник должен знать:

–технологии и организацию работ по монтажу, эксплуатации и ремонту систем отопления, водоснабжения, водоотведения и обеспечения микроклимата в помещениях;

–физические явления, происходящие в трубопроводах, сантехническом оборудовании и системах обеспечения микроклимата;

–основные положения нормативных документов на проектирование сантехнических систем, производство и приемку строительного-монтажных работ;

–принципы действия, основные технические характеристики санитарно-технических устройств и оборудования;

–устройство контрольно-измерительных приборов, методы измерения теплотехнических параметров, схемы автоматизации сантехнических устройств и систем;

–методику расчета основных технико-экономических показателей деятельности организации (предприятия);

–правила техники безопасности.

Сантехник должен уметь:

–выполнять работы по монтажу, эксплуатации и ремонту систем канализации, отопления, вентиляции, водо-, тепло- и газоснабжения и систем обеспечения микроклимата в помещениях;

–своевременно устранять неисправности;

–оформлять технологическую и техническую документацию.

#### **Область применения**

Сантехники могут работать в строительных организациях, строительного-ремонтных цехах предприятий, в управляющих жилищно-коммунальным хозяйством организациях, в фирмах,

занимающихся монтажом и ремонтом систем канализации, отопления, вентиляции, водо-, тепло- и газоснабжения, в аварийных бригадах. Сантехник также может работать самостоятельно, выполняя частные заказы населения по ремонту сантехнического и вентиляционного оборудования.

#### **Условия труда**

Сантехники работают в помещениях, в жилых и промышленных зданиях, на строящихся объектах, а также при монтаже систем отопления и вентиляции работа может осуществляться на открытом воздухе, используя ручные и электромеханические средства труда, измерительные приборы и устройства.

#### **Профессиональные риски**

Сантехникам приходится многократно повторять однообразные движения, часто в неудобных позах, что может приводить к болям в спине и шее заболеваниям опорно-двигательного аппарата.

#### **Профессиональные учебные заведения Кемеровской области - Кузбасс:**

- ГПОУ г. Кемерово
- ГПОУ г. Новокузнецка
- ГПОУ «Калтанский многопрофильный техникум»
- ГПОУ «Прокопьевский строительный техникум»
- ГПОУ «Тяжинский агропромышленный техникум»

#### **Карьерный рост**

Со временем, выполняя все более сложные и масштабные работы, можно осваивать новые специальности в рамках близких профессий. Например, монтажник сантехнических систем и оборудования.

#### **Управленческое карьерное развитие**

Данный карьерный путь предполагает, что работник с профессией слесаря-сантехника может со временем повысить свою квалификацию в строительном ВУЗе и совершить движение по линии административного роста: техник – начальник отдела технического обслуживания предприятия. При выборе данного направления карьеры необходимо быть общительным, полезно развивать управленческие умения, дополнительно осваивать такие профессии, как менеджер.

При наличии «инженерной жилки» рекомендуется получить высшее техническое образование и двигаться по линии: техник – инженер – главный инженер.

#### **Организация собственного дела**

Данный карьерный путь предполагает, что квалифицированный работник с профессией слесаря-сантехника со временем совершенствует навыки, нарабатывает свой уникальный профессиональный опыт и может создать собственный бизнес по ремонту сантехники, по типу частной компании «Муж на час». В случае интереса к данному направлению карьеры рекомендуется развивать предпринимательские умения, дополнительно осваивать профессии менеджер проекта, предприниматель.

### **4.4. ОБЛИЦОВЩИК-ПЛИТОЧНИК**



#### **Классификация профессии**

Тип профессии по предмету труда: «человек – художественный образ», так как, связана с работой по воплощению художественных образов в «жизнь» с использованием плиточных материалов.

Класс профессии: исполнительский — работа по заданному образцу, соблюдением имеющихся правил и нормативов, следованием инструкциям.

Дополнительный тип профессии: «человек — техника», так как, связана с эксплуатацией различных технических устройств.

#### **Описание профессии**

Плиточник - облицовщик - специалист по укладке плитки в помещениях. Он выполняет работы по устройству плиточных полов и облицовке внутренних поверхностей стен бань, прачечных, санитарных узлов, ванных комнат и других помещений.

#### **Требования к индивидуальным особенностям специалиста**

К профессионально важным качествам относятся:

- хороший линейный глазомер;

- точная зрительно-двигательная координация (на уровне движений рук);
- хорошее чувство равновесия и отсутствие страха высоты.
- к личностным качествам относятся:
- аккуратность;
- организованность;
- четкость, собранность;
- оригинальность, находчивость;
- чувство гармонии и вкуса;
- креативность;
- внимательность;
- терпеливость, выдержанность.

### **Медицинские противопоказания**

- Врожденные пороки развития, деформации, хромосомные аномалии со стойкими значительными нарушениями функции органов и систем.
- Заболевания центральной нервной системы с двигательными и чувствительными нарушениями, расстройствами координации, когнитивными и интеллектуальными нарушениями.
- Нарколепсия и катаплексия, эпилепсия.
- Психические заболевания с тяжелыми проявлениями.
- Алкоголизм, токсикомания, наркомания.
- Болезни эндокринной системы, требующие постоянной лекарственной коррекции.
- Активные формы туберкулеза любой локализации.
- Осложненное течение язвенной болезни желудка, двенадцатиперстной кишки с развитием осложнений.
- Хронические гепатиты, циррозы печени.
- Хронические болезни почек и мочевыводящих путей.
- Злокачественные новообразования любой локализации (рак).
- Хронические заболевания верхних дыхательных путей, бронхолегочной системы, искривления носовой перегородки, препятствующие носовому дыханию.
- Хронические заболевания кожи: экзема; псориаз, дерматит.
- Хронические, рецидивирующие формы инфекционных и паразитарных заболеваний.
- Невропатии, радикулопатии и другие хронические заболевания периферической нервной системы.
- Заболевания скелетно-мышечной системы с частотой обострения 3 раза и более за календарный год.
- Нарушение периферического кровообращения конечностей (стеноз сосудов нижних конечностей, спазмы сосудов пальцев кисти — болезнь Рейно), варикозное расширение вен нижних конечностей, тромбофлебит.
- Гипертоническая болезнь 3 стадии.
- Хроническая сердечная недостаточность, ишемическая болезнь сердца, стенокардия.
- Миопия высокой степени или осложненная близорукость, ограничение поля зрения более чем 20°; неизлечимое слезотечение.
- Нарушения функции вестибулярного аппарата. Синдромы головокружения, нистагм.
- Грыжи, препятствующие работе и имеющие склонность к ущемлению.
- Стойкое понижение слуха.
- Общее физическое недоразвитие и недоразвитие опорно-двигательного аппарата.
- Аллергические заболевания.

### **Требования к профессиональной подготовке**

Плиточник — облицовщик должен знать:

- виды материалов, используемых при облицовке;
- способы разметки и разбивки горизонтальных, вертикальных и криволинейных поверхностей;

- способы установки и крепления фасонных и прямых плиток;
  - правила ремонта и замены плиток.
- Плиточник - облицовщик должен уметь:
- размечать и подготавливать поверхности для работы;
  - составлять и использовать растворы, мастики;
  - укладывать плитку по рисунку и крепить ее;
  - производить ремонт и замену плиточного покрытия.

#### **Область применения**

- государственные и частные строительные организации;
- подряды, работа по договору;
- прочие компании и организации.

#### **Условия труда**

Плиточник работает как самостоятельно, так и в коллективе, который может состоять из нескольких специалистов. Чаще всего представители данной профессии работают в помещениях, либо на открытом воздухе. Это могут быть строительные площадки, внутренние помещения домов. Работа происходит преимущественно стоя, с использованием специальных инструментов. Как правило, это напряженная деятельность, связанная с большим количеством физического труда. Плиточник условно самостоятелен в своей деятельности. С одной стороны, он может принимать собственные решения в рамках поставленных задач. С другой стороны, часто ограничен требованиями заказчика и пожеланиями к конечному результату работы. Работа плиточника может носить сдельный и удаленный характер, протекая в режиме «фриланса».

#### **Профессиональные риски**

- постоянная нагрузка на ноги;
- травмы при падениях с высоты;
- поднятие тяжестей;
- работа на открытом воздухе (в различных погодных и климатических условиях).

#### **Профессиональные учебные заведения Кемеровской области - Кузбасс:**

- ГПОУ г. Кемерово
- ГПОУ «Калтанский многопрофильный техникум»

#### **Карьерный рост**

Возможность карьерного роста специалиста определяется уровнем его профессионального разряда.

#### **Возможные пути развития плиточника:**

Специализация и освоение смежных областей. Плиточники могут специализироваться на укладке конкретных видов плитки, в работе на конкретных объектах. Профессия имеет 2-5 разряды, предполагает следующий рост: младший специалист - старший специалист - ведущий специалист - бригадир. Дальнейший рост предполагает повышение уровня образования (среднее или высшее строительное образование). Также человек с профессией плиточника может осваивать смежные специализации: прораб, инженер-строитель, архитектор, паркетчик, штукатур-маляр, плиточник-фасадчик, каменщик и т.п. При этом профессия плиточника предполагает и предпринимательский путь развития. В данном случае человек может начать заниматься собственным делом, работать на себя или открыть свою фирму.

## **4.5. МАЛЯР**

### **Описание профессии**

Маляр - специалист, который подготавливает и окрашивает различные поверхности (как правило, на этапе строительства).

Профессия маляра относится к одной из важнейших отраслей народного хозяйства - строительству. Малярные работы производятся при окончательной отделке зданий и сооружений, перед сдачей их в эксплуатацию. Они включают в себя декоративную отделку фасадов, окраску стен, потолков, перегородок, полов, дверей, окон и других элементов. Маляр уходит со стройки последним, его работа венчает труд всего



коллектива строителей.

Важнейшим требованием к профессии является отсутствие аллергических заболеваний, поскольку растворитель, который входит в состав красок, представляет собой вредное органическое вещество, приводящее к сильному ухудшению состояния здоровья людей с такими недугами. Маляр должен также быть аккуратным и, желательнее, не бояться высоты, ведь стены многоэтажных зданий тоже нужно красить.

#### ***Требования к индивидуальным особенностям специалиста***

К профессионально важным качествам маляра относятся:

- тонкое восприятие оттенков всех цветов;
- хороший объемный и плоскостный глазомер;
- высокая чувствительность двигательного аппарата;
- физическая выносливость;
- терпение;
- острота зрения и цветовосприятия;
- цветовая память и наблюдательность;
- гибкость, подвижность рук, ног и всего тела;
- координация;
- развитый вестибулярный аппарат, чувство равновесия;
- умение длительно сосредотачивать внимание;
- иногда - не боязнь высоты;
- активная мыслительная деятельность (особенно при отделке нестандартных зданий и при проведении декоративных работ).
- маляр должен обладать следующими личностными качествами:
- аккуратность и тщательность при выполнении работ;
- добросовестность;
- основательность;
- ответственность и дисциплинированность.

#### ***Медицинские противопоказания***

- Врожденные пороки развития, деформации, хромосомные аномалии со стойкими значительными нарушениями функции органов и систем.
- Заболевания центральной нервной системы с двигательными и чувствительными нарушениями, расстройствами координации, когнитивными и интеллектуальными нарушениями.
- Нарколепсия и катаплексия, эпилепсия.
- Психические заболевания с тяжелыми проявлениями.
- Алкоголизм, токсикомания, наркомания.
- Болезни эндокринной системы, требующие постоянной лекарственной коррекции.
- Активные формы туберкулеза любой локализации.
- Осложненное течение язвенной болезни желудка, двенадцатиперстной кишки с развитием осложнений.
- Хронические гепатиты, циррозы печени.
- Хронические болезни почек и мочевыводящих путей.
- Злокачественные новообразования любой локализации (рак).
- Хронические заболевания верхних дыхательных путей, бронхолегочной системы, искривления носовой перегородки, препятствующие носовому дыханию.
- Хронические заболевания кожи: экзема; псориаз, дерматит.
- Хронические, рецидивирующие формы инфекционных и паразитарных заболеваний.
- Невропатии, радикулопатии и другие хронические заболевания периферической нервной системы.
- Заболевания скелетно-мышечной системы с частотой обострения 3 раза и более за календарный год.
- Нарушение периферического кровообращения конечностей (стеноз сосудов нижних



конечностей, спазмы сосудов пальцев кисти — болезнь Рейно), варикозное расширение вен нижних конечностей, тромбофлебит.

–Гипертоническая болезнь 3 стадии.

–Хроническая сердечная недостаточность, ишемическая болезнь сердца, стенокардия.

–Миопия высокой степени или осложненная близорукость, ограничение поля зрения более чем 20°; неизлечимое слезотечение.

–Нарушения функции вестибулярного аппарата. Синдромы головокружения, нистагм.

–Грыжи, препятствующие работе и имеющие склонность к ущемлению.

–Дисциркуляторная энцефалопатия.

–Стойкое понижение слуха.

–Общее физическое недоразвитие и недоразвитие опорно-двигательного аппарата.

–Аллергические заболевания.

### **Требования к профессиональной подготовке**

Квалифицированный маляр должен знать:

–Свойства различных красок и психологию восприятия цветов;

–Устройство различных вспомогательных механизмов для окраски и распыления краски;

–Основы физики и химии;

–Технологию и оборудование;

–Материаловедение;

–Основы рисунка и т.п.

Квалифицированный маляр должен уметь:

–Производить различные виды отделочных работ;

–Готовить и смешивать краски;

–Обращаться с различными механизированными, красконагнетательными приборами и т.п.

### **Область применения**

В наше время маляры востребованы во многих организациях. Любые внутренние и фасадные работы на строительной площадке не обходятся без этих специалистов. Люди этой профессии работают в строительных и монтажных организациях, на промышленных предприятиях. Также маляры могут заниматься собственным делом.

### **Условия труда**

Работает как в помещении, так и на открытом воздухе. Возможно выполнение работ на высоте и в очень неудобных и опасных позах. Большая нагрузка на опорно-двигательный и зрительный аппарат. Пользуется специальными строительными приспособлениями (леса, лестницы, люльки). Маляр может работать как в односменном, так и в многосменном режиме работы. Темп работы напряженный.

Рабочее место маляра, работающего в строительных и ремонтно-строительных организациях и занимающегося окраской различных поверхностей, оснащается передвижным столиком – подмостями (для работы в помещениях высотой до 3 м), инвентарной металлической лестницей-стремянкой с деревянными ступенями. В работе он использует краскопульт (ручного действия или с электроприводом), кисти малярные, валики меховые и поролоновые, скребки и щетки стальные (для очистки поверхностей от посторонних наслоений) и т.д.

### **Профессиональные риски**

Многие облицовочные работы выполняются в положении стоя, вручную, в условиях резких колебаний температуры. Это может привести к заболеваниям, сопровождающимся болями в спине и ногах, к варикозному расширению вен, артритам.

### **Профессиональные учебные заведения Кемеровской области - Кузбасс:**

–ГПОУ г. Кемерово

–ГПОУ г. Новокузнецка

–ГПОУ «Таштагольский техникум горных технологий и сферы обслуживания»

### **Карьерный рост**

Возможные пути развития маляра: маляры могут специализироваться в конкретных видах

покраски, в работе на конкретных объектах. Профессия имеет разряды, предполагает рост от младшего специалиста до бригадира. Дальнейший рост требует повышения уровня образования.

Административный рост: рабочий - бригадир - техник. Возможна организация своего дела (ремонт квартир, домов), освоение смежных специальностей, таких как: прораб, инженер-строитель, дизайнер интерьера, архитектор, паркетчик, штукатур-маляр, плиточник - фасадчик и др.

#### 4.6. СЛЕСАРЬ-РЕМОНТНИК



##### **Описание профессии**

Слесарь выполняет техническую диагностику оборудования, машин и механизмов, а также их ремонт.

В работе слесарь использует контрольно-измерительные приборы (амперметр, штангенциркуль, щупы, линейки, угломеры и т. д.), различные слесарные, пневматические и электрические инструменты (гаечные ключи, молотки, электродрели, сверлильные и шлифовальные машинки, шаберы и др.).

Слесарь выполняет определенные операции: рубку, правку, сварку, гибку, запрессовку, резку, опиливание, сверление, нарезание резьбы и пр.

##### **Требования к индивидуальным особенностям специалиста**

К профессионально важным качествам слесаря относятся:

- развитое наглядно-образное и предметно-действенное мышление;
- физическая выносливость;
- тонкая мышечная и слуховая чувствительность;
- ручная умелость, техническая сообразительность и точность в действиях;
- хорошо развитый глазомер, слух и образная память;
- точность движения кистей и пальцев рук;
- широкий технический кругозор.

Слесарь должен обладать следующими личностными качествами:

- физическая сила,
- выносливость,
- внимательность,
- аккуратность, уверенность,
- умение управлять собой,
- дисциплинированность,
- личная организованность и ответственность,
- методичность и последовательность при реализации работ.

##### **Медицинские противопоказания**

– заболевания центральной нервной системы различной этиологии с двигательными и чувствительными нарушениями выраженной степени, расстройствами координации и статики, когнитивными и интеллектуальными нарушениями;

– заболевания, сопровождающиеся расстройствами сознания: эпилепсия и эпилептические синдромы различной этиологии; психические заболевания;

– алкоголизм, токсикомания, наркомания;

– болезни эндокринной системы прогрессирующего течения с признаками поражения других органов и систем и нарушением их функции 3-4 степени;

– злокачественные новообразования любой локализации;

– заболевания крови и кроветворных органов с прогрессирующим и рецидивирующим;

– гипертоническая болезнь 3 стадии, 3 степени;

– хронические болезни сердца и перикарда с недостаточностью кровообращения фк iii, и более степени; ишемическая болезнь сердца;

– варикозная болезнь нижних конечностей с явлениями хронической венозной недостаточности 3 степени и выше;

- ревматизм: активная фаза, частые рецидивы с поражением сердца и других органов, и систем;
- активные формы туберкулеза любой локализации;
- осложненное течение язвенной болезни желудка, двенадцатиперстной кишки;
- хронические гепатиты, циррозы печени;
- хронические болезни почек и мочевыводящих путей с явлениями хронической почечной недостаточности 2 - 3 степени;
- хронические заболевания опорно-двигательного аппарата с нарушениями функции 2 - 3 степени;
- нарушение функций вестибулярного аппарата, синдромы головокружения, нистагм;
- хронические заболевания кожи: часто рецидивирующая экзема, псориаз, хронический прогрессирующий атопический дерматит;
- хронические, рецидивирующие формы инфекционных и паразитарных заболеваний;
- острота зрения с коррекцией ниже 0,5 на одном глазу, ограничение поля зрения более, чем на 20° по любому из меридианов;
- стойкое понижение слуха.

### **Требования к профессиональной подготовке**

Слесарь должен знать:

- конструкцию ремонтируемого оборудования, силовых установок, агрегатов и машин, и всех их составных деталей и узлов;
  - свойства обрабатываемых материалов, антикоррозийных смазок и масел;
  - основы взаимозаменяемости, допуски и посадки, качества и шероховатость обработки, основные положения планово-профилактического ремонта и технические условия на ремонт оборудования, его испытание и сдачу.
- Слесарь должен уметь:
- устанавливать степень износа оборудования;
  - составлять дефектные ведомости на узлы и детали, подлежащие ремонту; — делать эскизы деталей, которые требуется заменить;
  - выполнять комплекс слесарно-ремонтных операций (шабрение, притирку, сверление, термическую обработку, нарезание резьбы);
  - проверять станки и механизмы на точность;
  - «читать» рабочие и сборочные чертежи и кинематические схемы.

### **Область применения**

Слесарь - востребованная профессия в мастерских, лабораториях, научно-исследовательских институтах, на предприятиях машиностроительной и металлообрабатывающей отрасли.

### **Условия труда**

Слесарь выполняет ремонтные работы в помещении или на открытом воздухе.

Рабочее место слесаря оснащено основным оборудованием (станки, верстаки, тиски), приспособлениями, рабочим и контрольно-измерительным инструментом.

В работе слесарь использует режущий и слесарно-сборочный инструмент: ручные ножницы и ножовки, пневматические и электрические машинки, ручной пневматический инструмент, напильник и пневмозубило, метчики, молотки слесарные, комплект гаечных ключей, плоскогубцы, отвертки, надфили, а также контрольно-измерительное оборудование.

### **Профессиональные риски**

Работа слесаря-ремонтника связана с рядом неблагоприятных факторов:

- физические нагрузки средней тяжести;
  - неудобная рабочая поза (операции часто приходится выполнять в ограниченном пространстве);
  - шум и вибрации при работе оборудования;
  - наличие в воздухе рабочей зоны вредных токсичных веществ (припои, флюсы и др.).
- Эти факторы могут привести к заболеваниям, сопровождающимся болями в спине и шее, а также к болезням суставов.

## **Профессиональные учебные заведения Кемеровской области - Кузбасс:**

–ГПОУ «Калтанский многопрофильный техникум»

–ГПОУ г. Новокузнецка

### **Карьерный рост**

Профессиональный рост слесаря связан с получением дополнительного образования, повышением квалификации и разряда, расширением и усложнением видов выполняемых работ.

## **4.7. СТОЛЯР СТРОИТЕЛЬНЫЙ**

### **Описание профессии**

Столяр - это профессиональный рабочий, осуществляющий операции по обработке дерева и изготавливающий из нее различные предметы (мебель, окна, двери). Основная деятельность столяра связана с операциями по обработке древесины, выполняемыми вручную и с помощью различных инструментов. Столяр выполняет более сложную и тонкую работу, чем плотник. Уровень квалификации столяра определяется разрядом, самый высокий — шестой. Простейшие работы выполняют столяры 2—3-го разрядов. Столяры 4-го разряда изготавливают и собирают предметы прямоугольной формы. Столяры 6-го разряда

изготавливают, устанавливают и реставрируют особо сложные фигурные и лекальные поручни, плинтусы, наличники, изготавливают мебель.

### **Требования к индивидуальным особенностям специалиста**

К профессионально важным качествам относятся:

–отличное зрение и точный объемный глазомер;

–хорошая координация рук;

–физическая выносливость;

–способность интенсивно работать в течение длительного времени без снижения результативности;

–умение переключаться с одной операции на другую;

–хорошая зрительная память;

–развитое пространственное воображение.

К личностным качествам относятся:

–физическая сила;

–терпение;

–склонность к выполнению однообразных и монотонных действий;

–устойчивое внимание

–аккуратность;

–выносливость;

–ловкость.

### **Медицинские противопоказания**

–врожденные пороки развития, деформации, хромосомные аномалии со стойкими значительными нарушениями функции органов и систем;

–заболевания центральной нервной системы с двигательными и чувствительными нарушениями, расстройствами координации, когнитивными и интеллектуальными нарушениями;

–нарколепсия и катаплексия, эпилепсия;

–психические заболевания с тяжелыми проявлениями;

–алкоголизм, токсикомания, наркомания;

–болезни эндокринной системы, требующие постоянной лекарственной коррекции;

–активные формы туберкулеза любой локализации;

–осложненное течение язвенной болезни желудка, двенадцатиперстной кишки с развитием осложнений;

–хронические гепатиты, циррозы печени;

–хронические болезни почек и мочевыводящих путей;



- злокачественные новообразования любой локализации (рак);
- хронические заболевания верхних дыхательных путей, бронхолегочной системы, искривления носовой перегородки, препятствующие носовому дыханию;
- хронические заболевания кожи: экзема; псориаз, дерматит;
- хронические, рецидивирующие формы инфекционных и паразитарных заболеваний;
- невропатии, радикулопатии и другие хронические заболевания периферической нервной системы;
- заболевания скелетно-мышечной системы с частотой обострения 3 раза и более за календарный год;
- нарушение периферического кровообращения конечностей (стеноз сосудов нижних конечностей, спазмы сосудов пальцев кисти — болезнь Рейно), варикозное расширение вен нижних конечностей, тромбофлебит;
- хроническая сердечная недостаточность, ишемическая болезнь сердца, стенокардия;
- миопия высокой степени или осложненная близорукость, ограничение поля зрения более чем 20°; неизлечимое слезотечение;
- нарушения функции вестибулярного аппарата, синдромы головокружения, нистагм;
- грыжи, препятствующие работе и имеющие склонность к ущемлению;
- дисциркуляторная энцефалопатия;
- стойкое понижение слуха;
- общее физическое недоразвитие и недоразвитие опорно-двигательного аппарата;
- аллергические заболевания.

#### **Требования к профессиональной подготовке**

Столяр должен знать:

- виды и свойства древесины;
- устройство инструментов, электрических машин и станков для обработки древесины;
- виды и способы изготовления столярных изделий и деталей;
- виды и способы выполнения столярно-монтажных и ремонтных столярных работ;
- виды технической документации на производство работ;
- мероприятия по охране труда и правила техники безопасности при изготовлении столярных изделий и выполнении строительно-монтажных работ.

Столяр должен уметь:

- отбирать пиломатериалы, выполнять их разметку и обработку;
- пользоваться ручным и электрифицированным инструментом;
- изготавливать и устанавливать столярные изделия и детали;
- устанавливать крепежную фурнитуру;
- выполнять обшивку стен и потолков по каркасу отделочными материалами;
- собирать и устанавливать встроенную мебель;
- выполнять ремонтные столярные работы.

#### **Область применения**

Профессия столяра повсеместно востребована. Столяры могут работать в строительных фирмах, строительно-ремонтных цехах заводов, на деревообрабатывающих предприятиях, в организациях, управляющих жилищно-коммунальным хозяйством, в частных фирмах, занимающихся производством столярных изделий, на мебельных фабриках.

#### **Условия труда**

Столяры могут работать самостоятельно или в бригаде, в специальных производственных помещениях. Рабочее место включает промышленный стол с установленным на нем оборудованием, дополнительными инструментами, приспособлениями и оснасткой, стул, зону хранения полуфабриката до и после выполнения операции. Рабочим столом для работы с древесиной является верстак, позволяющий максимально сократить рабочее пространство и ускорить проведение всех необходимых операций.

#### **Профессиональные риски**

Работа столяра связана с риском травм рук, глаз (в результате попадания посторонних предметов). Столярам приходится многократно повторять однообразные движения, что может приводить к развитию заболеваний, сопровождающихся болями в спине и шее, а также болезней суставов рук.

**Профессиональные учебные заведения Кемеровской области - Кузбасс:**

–ГПОУ г. Кемерово

**Карьерный рост**

Профессия столяра востребована на рынке труда. Карьера связана с профессиональным разрядом, возможно продвижение до руководителя бригады или заведующего мастерской. Дальнейший карьерный рост связан с получением дополнительного образования по одной из строительных специальностей. По мере накопления опыта и роста профессионализма столяр может открыть свое дело.

#### 4.8. РАБОЧИЙ ЗЕЛЕНОГО ХОЗЯЙСТВА



Рабочий зеленого хозяйства - это специалист, занимающийся озеленением, закладкой насаждений, разбивкой и устройством газонов, живых изгородей, цветников.

В обязанности специалиста входит выкапывание деревьев с комом земли, упаковка кормов деревьев. Погрузка, разгрузка и установка автокранами в посадочные ямы деревьев с освобождением кома от тары, обработка и зачистка срезов корневой системы. Омолаживание деревьев, выбор и удаление поврежденных веток, вырезка сухих сучьев, формирование кроны, обрезка и прореживание крон деревьев, контурная и фигурная одерновка броков газонов, цветников партеров и других площадей с подготовкой земляной постели. Фигурная стрижка живых изгородей, трассировка линий по геодезическим отметкам, нанесение рисунка на спланированную поверхность цветника. Посадка цветочной рассады и многолетних цветов по рисунку. Устройство щебеночных дорожек и площадок с соблюдением проектных поперечных профилей и продольных уклонов. Укладка щебеночных, гравийных покрытий и покрытий из спецсмеси с послойным уплотнением катками и вибротрамбовками. Устройство коврово-мозаичных цветников, партеров с нанесением сложного рисунка и приданием проектного рельефа.

**Область профессиональной деятельности:** выполнение работ по выращиванию цветочных растений, деревьев и кустарников, благоустройство различных территорий и внутреннее озеленение различных помещений.

**Объектами профессиональной деятельности являются:**

- заказы потребителя на выполнение работ;
- территории озеленения (парки и сады, помещения);
- цветочные растения, деревья и кустарники;
- технологические процессы, в т.ч. специальные препараты и материалы;
- нормативная документация.

**Обучающийся по профессии «Рабочий зеленого хозяйства» готовится к следующим видам деятельности:**

- выращивание цветочно-декоративных культур в открытом и защищенном грунте;
- выращивание древесно-кустарниковых культур;
- озеленение и благоустройство различных территорий;
- интерьерное озеленение.

**Медицинские противопоказания**

- склонность к аллергии; противопоказания к физической нагрузке и работе на улице;
- заболевания опорно-двигательного аппарата с нарушением функций движения;
- заболевания сердечно-сосудистой системы;
- заболевания зрительного и слухового анализаторов;
- заболевания кожи рук;
- заболевания органов дыхания;

- заболевания суставов;
- психические заболевания;
- заболевания нервной системы;
- заболевания органов пищеварения;
- заболевания почек и мочевых путей.

#### **Профессиональные учебные заведения Кемеровской области - Кузбасс:**

–ГПОУ г. Кемерово

#### **Карьера**

Профессия рабочего зелёного хозяйства достаточно редкая, она допускает определенный карьерный рост, но он весьма ограничен. Но специалисту всё же свойственно продвижение по карьерной лестнице: его профессиональный рост напрямую связан с повышением уровня его профессионализма, его профессиональными знаниями и умениями. Специалист такого профиля может найти работу в специализированных компаниях по благоустройству и озеленению, коммерческих предприятиях разного масштаба. Так как эта профессия не пользуется популярностью, наблюдается большой дефицит квалифицированных специалистов, и, соответственно, нехватки вакансий на рынке труда не существует.

### **4.9. ГОРНИЧНАЯ**



Горничная - сотрудница сферы обслуживания, работающая в гостиницах, отелях, пансионатах, санаториях и других рекреационных заведениях. Основная задача - наведение чистоты и порядка в номерах. В зависимости от организации и навыков горничной ее функции могут быть расширены.

Горничная выполняет следующие виды работ:

- уборка номеров - сухая и влажная чистка поверхностей и предметов интерьера;
- расположение мебели и предоставляемых отелем вещей в соответствии с установленным распорядком;

–замена постельного белья и полотенец;

–пополнение расходных материалов - туалетной бумаги, салфеток, мыла, шампуня, геля для

душа и прочего;

–полив растений и уход за ними;

–обеспечение сохранности и работоспособности инвентаря;

–стирка, химчистка, глажка белья и вещей гостей;

–сдача и прием номеров;

–выполнение поручений постояльцев;

–другие услуги, предусмотренные трудовым договором, в том числе помощь в организации банкетов, обслуживание столов на мероприятиях.

#### **Требующиеся навыки**

Многим кажется, что получить должность горничной очень просто. Однако для трудоустройства необходимо знать массу сведений:

–правила и распорядки в заведении, в котором работает;

–основы сервиса гостиничных предприятий;

–английский или иной популярный иностранный язык (желательно, но не обязательно);

–правила эксплуатации хозяйственной техники и оборудования для уборки;

–способы и случаи использования чистящих и моющих средств, инструментов;

–требования по глажке и стирке различных видов тканей;

–виды мебели и оснащения номеров различных категорий;

–правила этикета и решения конфликтных ситуаций;

–регламент сервировки столов.

Среди личных качеств горничной работодателя выделяют:

–аккуратность,

- расторопность,
- высокий уровень личной гигиены,
- вежливость,
- отсутствие брезгливости,
- доброжелательность,
- терпеливость,
- трудолюбие,
- внимательность к деталям,
- ответственность,
- коммуникабельность,
- честность,
- стрессоустойчивость,
- физическая выносливость.

Устроиться на должность горничной может женщина в возрасте от 18 лет. Для этого нужно пройти медкомиссию. У соискательницы не должно быть аллергии на компоненты чистящих и моющих веществ, пыль, землю. Также перед трудоустройством горничная должна пройти инструктаж по безопасности и охране труда.

В некоторых компаниях могут потребовать наличие профильного образования по специальности «Гостиничное дело» и подобных ей. Особенно это касается отелей и гостиниц высокого класса, а также международных заведений, принимающих гостей-иностранцев. В этом случае к горничным предъявляются очень высокие требования - не только по личным и профессиональным качествам, но и по внешнему виду. Обязательно знание иностранных языков не ниже B2.

### **Обязанности**

Ответственность специалистки определяется ее квалификацией. В большинстве домов отдыха и гостиниц принято разделять горничных на 3 категории:

1 разряд. Эту категорию получают начинающие горничные, которые только устроились на должность и еще не имеют серьезного опыта. Практически во всех компаниях им доверяют только уборку и поддержание порядка в номерах.

2 разряд. Присваивается сотрудницам со стажем от полугода. В обязанности горничных в такой квалификации кроме уборки входят выполнение просьб гостей и контроль состояния номеров при въездах и выездах постояльцев.

3 разряд. Старшей горничной можно стать при отличном выполнении обязанностей и выслугой не менее 1 года. Основная функция специалистки - контроль за нижестоящими сотрудницами, помощь в выполнении сложных и срочных задач, а также прямое взаимодействие с постояльцами и распоряжение по поводу быстрого и качественного выполнения их просьб.

### **Плюсы и минусы профессии**

Среди положительных аспектов должности:

- возможность трудоустройства без специального образования;
- обучение проходит на рабочем месте;
- в некоторых случаях компания предоставляет бесплатное жилье и питание;
- возможность повышения квалификации с увеличением заработной платы;
- профессия востребована, поэтому есть большой выбор работодателей;
- возможность сотрудничества с частными заказчиками для увеличения дохода.

К недостаткам относятся:

- зачастую серьезные физические нагрузки;
- высокая интенсивность работы в пиковые сезоны без возможности на отдых и обед;
- без квалификации - низкая заработная плата;
- отсутствие карьерного роста, если нет образования;
- высокий уровень стресса на фоне конфликтов с гостями и нестандартных ситуаций.

### **Медицинские противопоказания**

- врожденные пороки развития, деформации, хромосомные аномалии со стойкими



значительными нарушениями функции органов и систем;

–последствия повреждений центральной и периферической нервной системы, внутренних органов, костно-мышечной системы и соединительной ткани от воздействия внешних факторов (травмы.и др.) с развитием необратимых изменений, вызвавших нарушения функции органов и систем значительной степени;

–заболевания центральной нервной системы с двигательными и чувствительными нарушениями, расстройствами координации и статики, когнитивными и мнестико-интеллектуальными нарушениями;

–нарколепсия и катаплексия, эпилепсия;

–злокачественные новообразования любой локализации;

–заболевания крови и кроветворных органов с прогрессирующим и рецидивирующим течением;

–хронические болезни сердца с недостаточностью кровообращения ФК III. Ишемическая болезнь сердца и т.п.;

–варикозная болезнь нижних конечностей с явлениями хронической венозной недостаточности 3 степени и выше. Лимфангиит и другие нарушения лимфооттока 3-4 степени;

–ревматизм: активная фаза, с поражением сердца и других органов, и систем и хронической сердечной недостаточностью 2-3 степени.

–хронические заболевания бронхолегочной системы с частыми обострениями (2 и более раз в год);

–тотальные дистрофические заболевания верхних дыхательных путей;

–гиперпластический ларингит;

–активные формы туберкулеза любой локализации;

–осложненное течение язвенной болезни желудка, двенадцатиперстной кишки с хроническим часто рецидивирующим течением;

–хронические гепатиты, циррозы печени и другие заболевания печени;

–хронические болезни почек и мочевыводящих путей с явлениями хронической почечной недостаточности 2-3 степени;

–хронические заболевания периферической нервной системы и нервно-мышечные заболевания;

–хронические аллергические заболевания органов дыхания и кожи;

–хронические заболевания опорно-двигательного аппарата с нарушениями функции 3 и более степени;

–хронические заболевания кожи: экзема; псориаз, эритродермия, ихтиоз, хронический прогрессирующий атопический дерматит;

–заболевания и бактерионосительство инфекционных и паразитарных заболеваний, брюшной тиф, паратифы, сальмонеллез, дизентерия; гельминтозы, инфекции кожи и подкожной клетчатки, оспы.

**Профессиональные учебные заведения Кемеровской области - Кузбасс:**

–ГПОУ г. Новокузнецка

#### 4.10. ОБУВЩИК ПО РЕМОНТУ ОБУВИ



Обувщик по ремонту обуви занимается ремонтом и устранением дефектов различной обуви, от моделей повседневной носки до эксклюзивных образцов дизайнерского производства. Обувщик использует в своей работе специальный инструмент и оснастку, меняет изношенные элементы, устраняет дефекты, восстанавливает швы и т.д. Профессия ориентирована на трудоустройство в сфере обслуживания и на предприятия по выпуску повседневной и спортивной обуви.

**Востребованность профессии**

Обувщик по ремонту обуви относится к достаточно востребованным профессиям. Практически

в любом населенном пункте есть соответствующие мастерские и пункты по ремонту обуви. Данная услуга пользуется у населения высоким спросом, что позволяет рассчитывать на стабильный и приемлемый доход. Подавляющее большинство представителей этой профессии являются индивидуальными предпринимателями.

### **Для кого подходит профессия**

В профессии обувщика по ремонту обуви важны практические навыки и знание технологии ремонта обуви. Особых требований к личности и психологическим качествам специалиста нет.

### **Профессия подходит тем, кто:**

- Имеет развитую моторику рук и пальцев;
- Усидчив и трудолюбив;
- Доброжелателен, аккуратен и общителен;
- Не имеет противопоказаний к работе с химически активными веществами – клеями, мастиками, кремами, эмульсиями и т.д.

### **Медицинские противопоказания**

Заболевания центральной нервной системы, сердечно-сосудистой системы, опорно-двигательного аппарата, слабое зрение (если оно не компенсируется очками), аллергия.

### **Профессиональные учебные заведения Кемеровской области - Кузбасс:**

- ГПОУ г. Кемерово

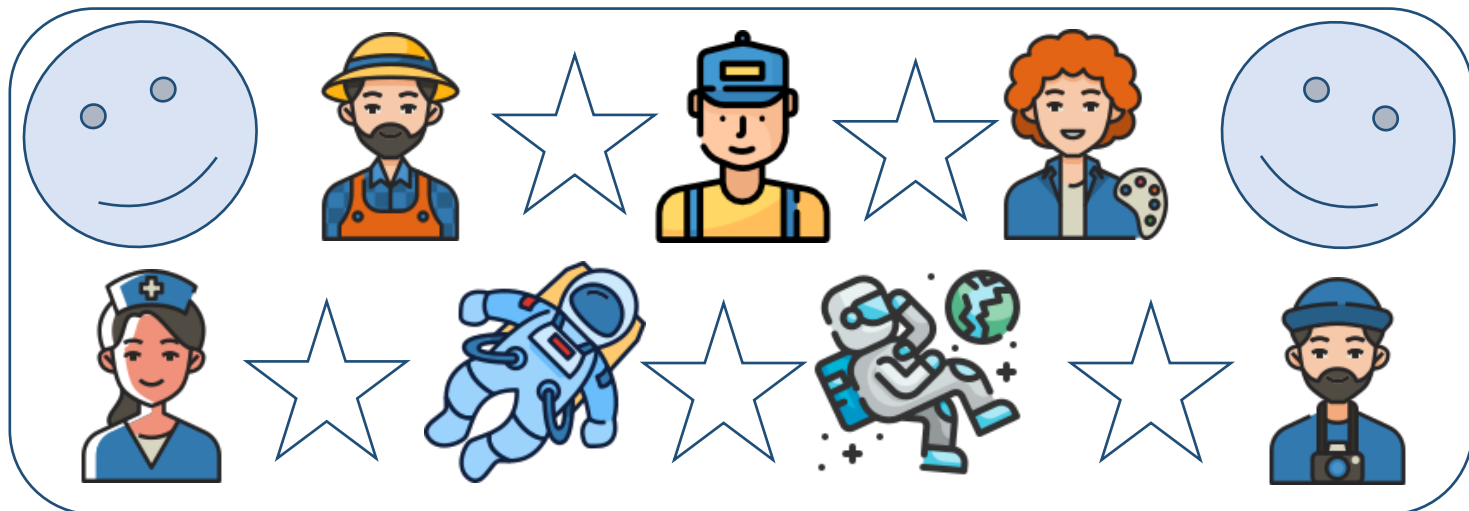
### **Карьера**

Обувщик по ремонту обуви - это рабочая профессия. Как правило, такие специалисты занимаются индивидуальным предпринимательством и оказывают коммерческие услуги по ремонту обуви. Профессиональный успех и финансовая независимость достигается высоким уровнем мастерства специалиста, его способностью выполнять сложные виды работ и привлекать большое количество клиентов. Некоторые представители этой профессии трудоустраиваются на предприятия по выпуску обуви, включая специальную ортопедическую и спортивную обувь. На таких предприятиях есть возможность продвинуться по карьерной лестнице и занять определённые руководящие посты среднего уровня. В целом весомый карьерный рост по данной профессии не предусмотрен.

### **Обязанности**

В процессе выполнения работы обувщик по ремонту обуви отвечает за:

- Приём дефектной обуви у заказчиков;
- Осмотр, составление дефектной карты, согласование сроков выполнения работ;
- Непосредственное выполнение работ по ремонту, включая замену отдельных элементов, деталей подошвы, супинаторов, прошивку швов, устранение потертостей, чистку и полировку, другие операции по ремонту;
- Использование швейных, клепальных станков, оврелогов, других инструментов и средств механизации;
- Пропитку обуви гидрофобными и декоративными составами;
- Оформление заказов и ведение финансовой отчётности.



## 5. ПЕРЕЧЕНЬ РАБОТОДАТЕЛЕЙ

Профессия	Перечень работодателей	Адрес сайта работодателей	Юр. Адрес работодателя (при условии отсутствия сайта)
Швея	ООО «Швейная фабрика Кедровка»	<a href="https://tex-kedr-company.ru/">https://tex-kedr-company.ru/</a>	650903, Кемеровская Область - Кузбасс Область, г. Кемерово, ул. Стадионная, д.25
	НТО «Консалт»	<a href="http://www.crockid.ru">http://www.crockid.ru</a>	654044, Россия, Кемерово, улица Рутгерса, 41/2
	МБДОУ детский сад № 106	<a href="https://mdoy106-nvk.ucoz.ru">https://mdoy106-nvk.ucoz.ru</a>	654044 Россия, Кемеровская область, город Новокузнецк, пр-кт. Запсибовцев, 35а
	Трикотажная фабрика ООО «Исток»	<a href="http://www.istok42.ru/">http://www.istok42.ru/</a>	654027 Россия, Кемеровская область, Новокузнецк, Центральный район, Новокузнецкий городской округ, Кемеровская область - Кузбасс, Суворова, 5.
	ООО «БЕЛОВСКИЙ ТРИКОТАЖ»	<a href="http://fabrika42.ru/">http://fabrika42.ru/</a>	652600, Россия, Кемеровская область, Кузбасская ул., 30/9, Белово
Штукатур	ГПОУ «Новокузнецкий транспортно-технологический техникум»	<a href="https://nttt.kemobl.ru/">https://nttt.kemobl.ru/</a>	654041, Россия, Кемеровская область, город Новокузнецк, ул. Циолковского, 47
	ГАСУСО «Кемеровский дом-интернат для престарелых и инвалидов»	<a href="https://kdi42.ru/">https://kdi42.ru/</a>	650024, Кемеровская область-Кузбасс, г. Кемерово, ул. Космическая, 14
	ОП АО «Завод Универсал»	<a href="https://zavoduniversal.ru/">https://zavoduniversal.ru/</a>	654015, Россия, Кемеровская область, г. Новокузнецк, Кузнецкое шоссе, 20
	ООО «PCO – КУЗБАССА»	<a href="https://trud42.ru">https://trud42.ru</a>	650066, Россия, Кемеровская область, г. Кемерово, Спортивная ул., 26
	АО «Почта России»	<a href="https://www.pochta.ru/">https://www.pochta.ru/</a>	654079, Россия, Кемеровская область, просп. Metallургов, 21
	ГПОУ «Кузнецкий металлургический техникум»	<a href="http://www.gouspo-kmt.ru/">http://www.gouspo-kmt.ru/</a>	654027, Россия, г. Новокузнецк, пр. Коммунаров 1
Слесарь-	АО «СГМК»	<a href="https://www.sgmkgroup.ru/">https://www.sgmkgroup.ru/</a>	654041, Россия,

сантехник	(Сибирская горно-металлургическая компания)		Кемеровская область, г. Новокузнецк, ул. Кутузова, 37а
	Кузбасский бройлер	<a href="https://kuzbasskiybroyler.2gis.biz/">https://kuzbasskiybroyler.2gis.biz/</a>	пос. Metallургов, 1, Новокузнецкий муниципальный район, Кемеровская область — Кузбасс, 654211
	Гостиница Тетрис	<a href="https://hoteltetris.ru/">https://hoteltetris.ru/</a>	ДОЗ ул.,11, Новокузнецк г. Кемеровская область, 654005
	ООО «Реал Сервис»	<a href="http://realservice.su/about.html/">http://realservice.su/about.html/</a>	654063, Кемеровская область - Кузбасс, г. Новокузнецк, р-н Куйбышевский, ул. Челюскина, д. 48, офис 4
Облицовщик-плиточник	ООО «Ремспецстрой»	<a href="http://www.ремспецстрой.рф/">http://www.ремспецстрой.рф/</a>	654006, Кемеровская Область - Кузбасс Область, г. Новокузнецк, ул. Музейная (центральный Р-н), д. 10 Основной вид деятельности Строительство жилых и нежилых зданий (41.20)
	Общество с ограниченной ответственностью арт-студия «Ренессанс»	<a href="https://vk.com/club122752543">vk.link/club122752543</a>	650000, Кемеровская область - Кузбасс, г. Кемерово, ул. Шестакова, д. 6А, офис 406
Маляр	ФГБОУ ВО Сибирский государственный индустриальный университет	<a href="http://fdpo.sibsiu.ru/">http://fdpo.sibsiu.ru/</a>	654006, Кемеровская область, г. Новокузнецка, ул. Кирова, 42 ауд. 361г
	Дакрон-Строй	<a href="http://www.dakron.ru/">http://www.dakron.ru/</a>	654038, г. Новокузнецк, ул. 13 микрорайон, 8а
	ООО СДС-Строй	<a href="https://сдс-строй.рф/">https://сдс-строй.рф/</a>	650066, Кемеровская область, г. Кемерово, пр. Притомский, 7/5
Слесарь-ремонтник	Новокузнецкая домостроительная компания им. А. В. Косилова	<a href="https://ндск.рф/">https://ндск.рф/</a>	654005, г. Новокузнецк, проезд Буркацкого, дом 30
	АО «Кемеровский механический завод»	<a href="https://vk.com/ao_kmz/">https://vk.com/ao_kmz/</a>	650021, 1-я стахановская ул., 31, Кемерово
Столяр строительный	Евразхолдинг	<a href="https://www.evraz.com/ru/">https://www.evraz.com/ru/</a>	654006, Кемеровская область, г. Новокузнецк, пл. Побед, 8
Рабочий	ООО «Зеленстрой»	<a href="https://zelenstroy.shop/">https://zelenstroy.shop/</a>	654027, Кемеровская

зеленого хозяйства	НК»		Область - Кузбасс Область, г. Новокузнецк, пр-кт Курако (центральный Р-н), д. 32
Горничная	Гостиница Тетрис	<a href="https://hoteltetris.ru/">https://hoteltetris.ru/</a>	654005, Кемеровская область, Новокузнецк г., ДОЗ ул.,11
Обувщик по ремонту обуви	ООО «Ирон»	<a href="http://www.obuv-nk.ru/">http://www.obuv-nk.ru/</a>	654041, Россия, Кемеровская область, г. Новокузнецк, Бардина ул.,42
	филиал «Новокузнецкий» АО «Московское ПрОП»	<a href="http://nprop.ru/">http://nprop.ru/</a>	654055, Россия, Кемеровская область, г. Новокузнецк, ул. Малая, 5

## 6. РАБОТНИКИ-ИНВАЛИДЫ: ЧТО ДОЛЖЕН ЗНАТЬ РАБОТОДАТЕЛЬ.

### Квоты

Инвалиды — это граждане, требующие особой защищенности со стороны общества по причине стойкой утраты их физических, умственных или психических способностей к жизнедеятельности и имеющие статус инвалида. Однако, несмотря на свою ограниченность в жизненных функциях, инвалиды имеют такие же права, как и обычные люди, в том числе они обладают правом на труд. На многих предприятиях в числе сотрудников есть инвалиды. Но принимая на работу человека с ограниченными возможностями, организация обязана создать для него комфортные условия труда, а также предоставить некоторые дополнительные льготы.

Главными нормативными документами, которые регламентируют возможности инвалидов заниматься трудовой деятельностью, являются трудовой кодекс РФ и Федеральный закон «О социальной защите инвалидов в Российской Федерации» № 181-ФЗ от 24.11.1995.

В ст. 20 Закона № 181-ФЗ перечислены основные мероприятия, направленные на обеспечение занятости людей с ограниченными возможностями. Так, к некоторым из них относится создание специальных условий труда для инвалидов в соответствии с индивидуальными программами реабилитации и абилитации, организация их профессионального обучения, установление в организациях квот для приема инвалидов и минимального количества специальных рабочих мест и пр.

Что касается квот, то согласно ст. 21 Закона № 181-ФЗ от 24.11.1995 г., для всех предприятий независимо от организационно-правовых форм и форм собственности установлены нормы для приема инвалидов на работу. Так, число работников с ограниченными возможностями в организации напрямую зависит от штата предприятия:

– при численности работников в организации свыше 100 человек работодатель должен зарезервировать вакантные места для инвалидов в количестве от 2 до 4% от среднесписочной численности работников;

– при численности работников от 35 человек (включительно) до 100 человек (включительно) для работодателя устанавливается норма не выше 3% от среднесписочной численности работников.

Причем при расчете квотированных мест для инвалидов запрещено включать работников, которые заняты на вредных или опасных условиях труда. Полное освобождение от квот получают лишь организации, созданные общественными объединениями инвалидов, уставный/складочный капитал которых состоит из вклада этих объединений.

Каждый месяц работодателю необходимо отчитываться перед органами занятости о соблюдении квоты: какова численность трудоустроенных инвалидов, сколько имеется свободных мест для трудоустройства инвалидов. Форма и сроки подачи сведений о выполнении квоты в каждом субъекте могут устанавливаться самостоятельно, поэтому работодателям рекомендуется для начала обратиться в службу занятости населения для уточнения данной информации.

Если работодатель нарушит соблюдение норм по квотам для занятости инвалидов, то ему грозит применение санкционных мер со стороны государства, а именно:

### **Порядок приема**

При трудоустройстве инвалида работодатель в общеустановленном порядке должен запросить у него такие документы как: паспорт (документ, удостоверяющий личность), трудовую книжку, СНИЛС, дипломы об окончании учебных заведений, документ воинского учета (для мужчин и военнообязанных лиц) и пр. Однако для подтверждения инвалидности требуются еще два важных дополнительных документа:

–справка, выданная комиссией МСЭ (медико-социальной экспертизы), в которой указывается группа инвалидности и степень ограничения трудовой деятельности;

–ИПР (индивидуальная программа реабилитации или абилитации) — именно в соответствии с этой программой работодатель должен предоставить необходимые условия труда человеку с ограниченными возможностями. Работодатель благодаря данной программе может убедиться, что человеку, претендующему на вакантное место, условия работы не противопоказаны ему по состоянию здоровья. Если имеются какие-либо противопоказания (недопустимый уровень шума, загазованность и пр.), то работодатель на законных основаниях может отказать инвалиду в трудоустройстве. При этом в направлении службы занятости необходимо отметить причину отказа.

### **Льготы и налоговый вычет**

К гарантиям труда относятся:

–сокращенная продолжительность рабочего времени не более 35 часов в неделю для инвалидов I и II группы, при этом сохраняется полная оплата труда;

–работодатель может привлекать инвалидов к сверхурочным работам и работам в выходные дни, а также в ночное время, но только с согласия самого сотрудника и если это не запрещено ему по медицинским показаниям;

–всем инвалидам работодатели обязаны предоставлять ежегодный оплачиваемый отпуск не менее 30 календарных дней;

–право работника-инвалида в предоставлении ему отпуска без сохранения заработной платы до 60 календарных дней в году. По письменному заявлению сотрудника работодатель обязан предоставить ему неоплачиваемый отпуск;

–особая категория инвалидов-чернобыльцев имеет право на дополнительный ежегодный отпуск в 14 календарных дней, который должен оплачиваться органами соцзащиты населения.

### ***Сокращение, отстранение от обязанностей, перевод и увольнение***

Указаны ситуации перевода, увольнения и отстранения от обязанностей сотрудников-инвалидов. Так, если по медицинским показаниям работник-инвалид больше не способен выполнять свои трудовые обязанности, то работодатель обязан с письменного согласия самого работника перевести его на другую работу с подходящими условиями труда. Выполнение данного условия со стороны работодателя направлено исключительно в интересах работника и в целях сохранения его здоровья.

Однако в ситуации, когда сотруднику необходим временный перевод на срок до четырех месяцев, а у работодателя нет соответствующей работы, то работодатель на указанный в медзаключении срок обязан отстранить сотрудника от работы с сохранением за ним должности. При этом зарплата в период отстранения не начисляется сотруднику.

А в случае если работнику нужен перевод по состоянию здоровья на срок свыше четырех месяцев или и вовсе на постоянной основе, то при его отказе о переводе либо же отсутствия у работодателя соответствующего вакантного места, то трудовой договор расторгается на основании п. 8 ч. 1 ст. 77 ТК РФ.

В случае же сокращения численности работников предприятия для инвалидов отсутствуют какие-либо привилегии, под сокращение они попадают в общем порядке.



## СПИСОК ИСТОЧНИКОВ

1. Федеральный закон от 29 декабря 2012 г. №273-ФЗ «Об образовании в Российской Федерации»
2. Федеральный закон от 24 июля 1998 г. №124-ФЗ «Об основных гарантиях прав ребёнка в Российской Федерации»
3. Федеральный закон от 24 ноября 1995 г. №181-ФЗ «О социальной защите инвалидов в Российской Федерации»
4. Справочник профессий. Министерство труда и социальной защиты Российской Федерации. 2023 г.
5. Реестр профессиональных стандартов Минтруда России по профессиям 2023 г.
6. Приказ Министерства труда и социальной защиты РФ от 4 августа 2014 г. № 515 «Об утверждении методических рекомендаций по перечню рекомендуемых видов трудовой и профессиональной деятельности инвалидов с учетом нарушенных функций и ограничений их жизнедеятельности»
7. Постановление Минтруда РФ от 27 сентября 1996 г. N 1 «Об утверждении Положения о профессиональной ориентации и психологической поддержке населения в Российской Федерации»
8. Письмо Минобрнауки России от 18.03.2014 N 06-281 «О направлении Требований» (вместе с «Требованиями к организации образовательного процесса для обучения инвалидов и лиц с ограниченными возможностями здоровья в профессиональных образовательных организациях, в том числе оснащенности образовательного процесса», утв. Минобрнауки России 26.12.2013 N 06-2412вн)
9. Письмо Минобрнауки России от 22.04.2015 N 06-443 «О направлении Методических рекомендаций» (вместе с «Методическими рекомендациями по разработке и реализации адаптированных образовательных программ среднего профессионального образования», утв. Минобрнауки России 20.04.2015 N 06-830вн)
10. Письмо Минпросвещения России от 11.02.2019 N 05-108 «О профессиональном обучении лиц с различными формами умственной отсталости» (вместе с «Разъяснениями по вопросам организации профессионального обучения лиц с умственной отсталостью (интеллектуальными нарушениями)»)



Базовая профессиональная  
образовательная организация (БПОО) Кузбасса

ГПОУ «Профессиональный колледж  
г. Новокузнецка»

Адрес: 654012, Кемеровская область  
г. Новокузнецк, ул. Метелкина, 17.

Email: [bpo@pkgn.ru](mailto:bpo@pkgn.ru)

Телефон: 8(3843)37-59-74

Сайт: <https://bpo.pkgn.ru/>